

SÍNTESE DO DESENVOLVIMENTO DO PROCESSO DE AUTOAVALIAÇÃO INSTITUCIONAL



APRESENTAÇÃO À COMISSÃO
EXTERNA DE AVALIAÇÃO

2025

Composição atual da CPA

cpa@puc-campinas.edu.br

Corpo Docente



Marina Piason B.
Pontes



Iara Andrea Alvares
Fernandes



Luciane Kern
Junqueira



Ricardo Luís de
Freitas

Corpo Técnico-Administrativo



Rosa Maria Cruz
Gontijo



Carolina Trentini
Moraes Sarmento



Benedicto Carlos
Chiquino Junior

Sociedade Civil



Claudio Aparecido
Violato



Elisabete Matallo
Marchesini de Pádua

Corpo Discente



Davi Machado
Perissinotto



Luana Zanatta
Neckel

Contexto da avaliação na PUC-Campinas

Foto: Biblioteca *Campus II*

ANOS 80

Primeiro grande processo de avaliação institucional na PUC-Campinas (1982/1983)



PESQUISA: “A Participação do Aluno como Base para a Reestruturação da Universidade”



Número de questionários aplicados: 10.000



Contexto da avaliação na PUC-Campinas

Carreira Docente -
Avaliação

1989-1991

Participação no PAIUB

1994

Criação da CAINST –
Comissão Interna de
Avaliação Institucional

1997

Avaliação e reformulação
dos PPC

1999-2000

Ensino – “O Estudante e a
Qualidade do Ensino”

1992

Realização de Seminários
Anuais sobre Currículo

1995-1999

Pesquisa nos cursos de
Graduação “Conhecer
para Aprimorar”:
± 10.000 alunos (54%)
± 1.000 docentes (99,5%)

1998

SINAES

2004

Contexto da avaliação na PUC-Campinas

Constituição do
PROAVI

2005

GT “Avaliação do Ensino”
e início da aplicação
semestral da avaliação do
ensino na Graduação

2006

Recredenciamento da
Universidade, obtendo
conceito final máximo (5)

2023

2006

Início da pesquisa com
concluintes de cursos de
Graduação

2020

Revisão do processo e do
instrumento de Avaliação
do Ensino

2024

Índice Geral de Cursos
(IGC), conceito 4

Programa de Avaliação Institucional

PROAVI PUC-Campinas

ATOES ENVOLVIDOS

01 Comissão Própria de Avaliação – CPA

Nomeada por Portaria do Reitor e composta por 11 membros: 4 do corpo docente, 2 do corpo discente, 3 do corpo técnico administrativo e 2 da sociedade civil organizada, atendendo, dessa maneira, ao disposto no Art. 11 da Lei nº 10.861, de 14/04/2004, Item I:

Constituição por ato do dirigente máximo da Instituição de ensino superior, ou por previsão no seu próprio estatuto ou regimento, assegurada a participação de todos os segmentos da comunidade universitária e da sociedade civil organizada, e vedada a composição que privilegie a maioria absoluta de um dos segmentos.

Regulamentada pelo CONSUN, conforme Resolução Normativa PUC nº 25/04, com atuação autônoma em relação a conselhos e demais órgãos colegiados da IES.

Atribuições:

- Coordenação dos processos internos de avaliação da instituição
- Sistematização e prestação de informações solicitadas pelo MEC/INEP
- Planejamento e acompanhamento das avaliações externas

Programa de Avaliação Institucional

PROAVI PUC-Campinas

ATORES ENVOLVIDOS

02 **Coordenadoria de Apoio aos Projetos Institucionais - CAPI**

Atribuição:

Apoiar e assessorar os setores internos e a CPA da PUC-Campinas, dando-lhes suporte técnico na implementação de processos de melhoria da qualidade e de atividades de avaliação dos projetos.

03 **Gestores e Comunidade Universitária**

Participação por meio dos projetos e processos avaliativos que estão sendo realizados em cada área: graduação, pós-graduação, pesquisa, extensão e gestão, sob o comando das respectivas Pró-Reitorias, Escolas, Órgãos Auxiliares e Complementares.



Foto: Mescla *Campus I*

PROAVI PUC-Campinas

Constituído, desde 2005, a partir das Diretrizes do SINAES, do PDI e do PEs da Universidade.

- Respeito à identidade católica e comunitária da PUC-Campinas, sua missão, objetivos, estratégias e metas, bem como sua experiência acumulada em processos de avaliação.
- Articulação permanente da CPA e da CAPI com os diferentes setores acadêmico-administrativos internos e comissões externas de avaliação, respeitando-se as esferas de competências já estabelecidas.



Foto: Biblioteca Campus II

PROAVI PUC-Campinas

- Transparência em todas as etapas do processo avaliativo, respeitando-se a hierarquia, a pluralidade e diversidade de opiniões e concepções de gestores, professores, alunos e funcionários.
- Compromisso social evidenciado pela divulgação permanente dos resultados da avaliação junto aos diferentes segmentos da comunidade acadêmica e à sociedade local e regional.
- Troca permanente de experiências avaliativas internas, que possam subsidiar as adequações que se fizerem necessárias ao PROAVI e às ações decorrentes de todo o processo avaliativo.

PROAVI – Alinhamento com o SINAES

Eixo SINAES	Dimensão SINAES	Dimensão PROAVI	PDI 2021-2025
1 - Planejamento e Avaliação Institucional	8 - Planejamento e Avaliação	4 - Planejamento e Avaliação	1 – Perfil Institucional
	1 - Missão e o PDI		2 – Projeto Pedagógico Institucional – PPI 3 – Políticas Institucionais 7 – Aval, Org e Desenv. Institucional
2 - Desenvolvimento Institucional	3 - Responsabilidade Social da Instituição	10.1. Responsabilidade Social - Bolsas Instit.	2 – Projeto Pedagógico Institucional – PPI 5 – Comunidade Universitária 7 – Aval, Org e Desenv. Institucional 9 – Aspectos Financeiros e Orçamentários
		10.2. Responsabilidade Social - Ações Instit.	2 – Projeto Pedagógico Institucional – PPI 4 – Resp. Social, Valorização da Cultura e Artes e Proteção ao Meio Ambiente 5 – Comunidade Universitária 7 – Aval, Org e Desenv. Institucional
3 - Políticas Acadêmicas	2 - Política para o Ensino, a Pesquisa, a Pós-Graduação e a Extensão	6 - Política de Extensão 7 - Política de Graduação 8 - Política de Pós-Graduação e Pesquisa	2 – Projeto Pedagógico Institucional – PPI 5 – Comunidade Universitária
	4 - Comunicação com a Sociedade	1 - Comunicação com a Sociedade	2 – Projeto Pedagógico Institucional – PPI
	9 - Políticas de Atendimento aos Estudantes	5 - Política de Atendimento a Estudantes e Egressos	2 – Projeto Pedagógico Institucional – PPI 5 – Comunidade Universitária

PROAVI – Alinhamento com o SINAES

Eixo SINAES	Dimensão SINAES	Dimensão PROAVI	PDI 2021-2025
4 - Políticas de Gestão	5 - Políticas de Pessoal	9 - Política de Recursos Humanos	2 – Projeto Pedagógico Institucional – PPI 5 – Comunidade Universitária
	6 - Organização e Gestão da Instituição	2 - Gestão Institucional	2 – Projeto Pedagógico Institucional – PPI 7 – Aval, Org e Desenv. Institucional
	10 - Sustentabilidade Financeira	11 - Sustentabilidade Financeira	9 – Aspectos Financeiros e Orçamentários
5 – Infraestrutura Física	7 - Infraestrutura Física	3 - Infraestrutura e Bibliotecas	6 - Infraestrutura

Metodologia de Trabalho da CPA



Foto: Campus I

1. Identificação dos projetos e organização por dimensão do PROAVI, anualmente;
2. Elaboração de relatórios por projeto pelos Órgãos Institucionais;
3. Análise dos relatórios pela CPA, com indicação dos avanços, fragilidades e recomendações para cada um dos projetos;
4. Retorno da análise da CPA às áreas, para subsídio na tomada de decisão, melhoria dos processos e planejamento;
5. Elaboração de relatório final para envio ao MEC.

Exemplo: Dimensão 4 do PROAVI

Dimensão 8 SINAES

Planejamento e Avaliação

PROGRAD

Avaliação dos resultados ENADE e CPC

DRE

Internacionalização

DPLAN

Planejamento Estratégico (PEs) e Análise Setorial

PROEC

Avaliação dos Cursos de Especialização

DPLAN

Avaliação dos concluintes

PROGRAD

Avaliação do Ensino de Graduação

PROGRAD

Avaliação do Ensino de Graduação

Desenvolver diagnósticos que subsidiem a tomada de decisão com relação à melhoria da qualidade do ensino da graduação em todas as suas dimensões.

Identificar pontos positivos e fragilidades que precisam ser superadas no ensino da graduação.

Aplicar avaliação do ensino como um processo pedagógico de crescimento das pessoas e qualificação das práticas docentes em sala de aula.

Analisar os dados obtidos com a aplicação dos instrumentos destinados ao corpo discente e ao corpo docente.

Foto: *Campus I*



PROGRAD

Avaliação do Ensino de
Graduação

Divulgação das Campanhas de Avaliação de Ensino:
Elaboração de peças por alunos do curso de
Publicidade e Propaganda

2018



2019



PROGRAD

Avaliação do Ensino de Graduação

Divulgação das Campanhas de Avaliação de Ensino:
Elaboração de peças por alunos do curso de
Publicidade e Propaganda

2022



AVALIAÇÃO DO ENSINO 2022

Programa Avaliação Institucional
PROGRAD
PUC

continue sendo o protagonista da sua universidade

Quer Aluno, esperamos encontrá-lo bem.
A Avaliação do Ensino de 2022 já se iniciou. Contamos com sua participação para expressar sua opinião sobre o seu período letivo, pois sabemos o quanto sua opinião pode contribuir para melhorias na sua formação e dos seus colegas.

Enfrentamos um período difícil nos anos de 2020 e 2021, mas já estamos de volta e sabemos que muita coisa é nova tanto para os calouros quanto os veteranos.

Entretanto, para que possamos entender um pouco melhor como sua formação está sendo, contamos com sua participação no questionário disponível em sua área logada. Basta clicar no banner da Avaliação do Ensino ou no botão logo abaixo para ser redirecionado a página e responder o questionário. (Leva menos de 10 minutinhos, :)

queremos ouvir você!

2024

Ouvir para
evoluir.

A escuta ativa que
transforma nossa
universidade.

De 16/12/24
a 31/3/25

Participe da nossa Avaliação
do Ensino e ajude a melhorar
a Universidade!

Seguro e totalmente
anônimo.



PROGRAD

Avaliação do Ensino de Graduação

Ações de Divulgação Realizadas



a 31/3/25
Participe da nossa Avaliação do Ensino e ajude a melhorar a Universidade!
Seguro e totalmente anônimo.

Programa de Avaliação Institucional
Escuta para evoluir

Home » Notícias » Avaliação de Ensino da PUC-Campinas pode ser realizada até o dia 31 de março

AValiação de Ensino da PUC-CAMPINAS PODE SER REALIZADA ATÉ O DIA 31 DE MARÇO

Pesquisa visa melhorias e é voltada para alunos da graduação

A PUC-Campinas realiza, até dia 31 de março de 2025, a Campanha de Avaliação de Ensino, que faz parte do Programa de Avaliação Institucional da Universidade e é destinada aos estudantes de graduação da Instituição. A pesquisa é vinculada à Pró-Reitoria de Graduação (PROGRAD) e tem como lema "Ouvir para Evoluir – A Escuta Ativa que Transforma Nossa Universidade". Totalmente anônima, a avaliação visa ouvir os estudantes para promover a melhoria contínua da qualidade dos cursos oferecidos.

Para participar, é necessário acessar a "Área Logada", localizada na barra existente no topo do site da PUC-Campinas (puc-campinas.edu.br) para, em seguida, clicar em "Área do Aluno" e depois em "Cursos de Graduação", para então, inserir o R.A. (Registro Acadêmico). Na sequência será mostrado um banner referente a avaliação e, ao clicá-lo, a avaliação terá início, com o aparecimento das disciplinas cursadas no atual semestre. O estudante também poderá ter acesso à pesquisa através do "Aplicativo do Aluno", instalado em seu smartphone.

publicação na página Universidade



Área Logada

CONHEÇA NOSSAS NOVAS CAMISETAS EXCLUSIVAS!

LEMBRETE: Aluno dos Cursos de Tecnologia Ocupacional e Engenharia Mecânica: TRANSIÇÃO DE SISTEMA ACADÊMICO. Clique aqui para ajustar a grade de disciplinas do seu curso.

Ouvir para evoluir.
A escuta ativa que transforma nossa universidade.
De 16/12/24 a 31/3/25
Participe da nossa Avaliação do Ensino e ajude a melhorar a Universidade.
Seguro e totalmente anônimo.

GA Centro de cultura e arte

Na matrícula e área logada do estudante: banner digital com clique de acesso a avaliação



Ouvir para evoluir.
A escuta ativa que transforma nossa universidade.

De 11/6 a 31/8
Participe da nossa Avaliação do Ensino e ajude a melhorar a Universidade!

Seguro e totalmente anônimo.

2º semestre: banners praça de alimentação
1,40 x 6,00 Campus 1
1,40 x 4,00 Campus 2



Ouvir para evoluir.
A escuta ativa que transforma nossa universidade.

De 11/6 a 31/8
Participe da nossa Avaliação do Ensino e ajude a melhorar a Universidade!

Seguro e totalmente anônimo.

PROGRAD

Avaliação do Ensino de
Graduação

Divulgação das Campanhas de Avaliação de Ensino:
Elaboração de peças por alunos do curso de
Publicidade e Propaganda



Banner de Divulgação
externo – Campus II

PROGRAD

Avaliação do Ensino de Graduação

Como o Estudante Acessa a Avaliação?



ATUAÇÃO PEDAGÓGICA DO PROFESSOR

Nome do componente

1/11

O professor apresenta e discute o Plano de Ensino do Componente Curricular/Disciplina.

5

Discordo totalmente Concordo totalmente

< Voltar Próxima >

PROGRAD

Avaliação do Ensino de Graduação

Como o Docente Acessa a Avaliação?

The screenshot displays the PROGRAD system interface. At the top, there is a header with the PUC CAMPINAS logo and the text 'Área Logada'. Below the header, a navigation bar contains several tabs: NCD, PROGPS, PROGRAD (highlighted), PROEC, PROPPE, LINKS ÚTEIS, and CAA. The main content area is divided into several sections:

- Avaliação do Ensino**: This section contains three links:
 - Resultado Geral do Processo de Avaliação do Ensino - Discente (highlighted with a yellow arrow)
 - Resultado Geral do Processo de Avaliação do Ensino - Discente - Histórico até 2019
 - Resultado Geral do Processo de Auto-Avaliação - Docente - Histórico até 2019
- Estágios**: This section contains one link:
 - Escritório de Talentos e Carreiras
- Plano de Ensino de Disciplina**: This section contains one link:
 - Visualizar Plano de Ensino Vigente
- Consultas**: This section contains two links:
 - Consulta de alunos
 - Consulta de Horários de Aulas
- Coordenadoria de Práticas de Formação**: This section contains four links:
 - Resolução Normativa 017/2017
 - Orientações para Elaboração de Projetos
 - Orientações: Cronograma e Documentos Obrigatórios
 - Cadastrar novo projeto de Prática de Formação
- Registro de Resultado Acadêmico**: This section contains three links:
 - Registro de Resultado Acadêmico - Nota
 - Orientações para utilização do Diário de Classe Eletrônico
 - Diário de Classe Eletrônico

PROGRAD

Avaliação do Ensino de Graduação

Como o Gestor Acessa a Avaliação?

SharePoint

Procurar neste site

PUC CAMPINAS

PUC - Campinas Analytics

BI - Avaliação do Ensino

Relatórios BI

☆ Não está a seguir

Dashboard - Avaliação do Ensino - Gestão

Relatório de acompanhamento de participação dos alunos da graduação.

Dashboard - Atuação Pedagógica do Docente - Gestão

Dashboard - Autoavaliação do Discente - Gestão

PROGRAD

Avaliação do Ensino de Graduação

Dashboard - Atuação Pedagógica do Docente - Gestão



Nº Questão	Respostas por Questão
1	O professor apresenta e discute o Plano de Ensino do Componente Curricular/Disciplina.
2	O professor cumpre integralmente o Plano de Ensino do Componente Curricular/Disciplina.
3	O professor é pontual e assíduo às atividades acadêmicas do Componente Curricular/Disciplina.
4	O professor conduz uma boa aula (demonstra ter domínio do conteúdo e faz exposição lógica e clara).
5	O professor faz uso de metodologias de ensino diferenciadas (trabalho em grupo, seminário, filmes, PowerPoint, outras).
6	O professor relaciona o conteúdo do seu Componente Curricular/Disciplina com outros Componentes/Disciplinas e/ou a aspectos da realidade.
7	A avaliação é processual e permite a recuperação dos conteúdos que não ficaram suficientemente claros.
8	A avaliação é coerente com os conteúdos desenvolvidos em sala e/ou atividades acadêmicas solicitadas.
9	Os conteúdos desenvolvidos no Componente Curricular/Disciplina e a abordagem deles por parte do professor contribuem para a sua formação integral e desenvolvimento da autonomia intelectual.
10	O professor tem uma postura ética e de respeito na relação com os/as alunos/as.

11 Se você desejar, acrescente outras considerações sobre este docente.

Avaliação de Ensino - Atuação Pedagógica do Docente - Gestão

Avaliação

Todos

Escola

Todos

Faculdade

Todos

Curso

Todos

Componente Curricular

Todos

Período

Todos

Turno

Todos

Turma

Todos

Docente

Todos

N° Estudantes:

7696

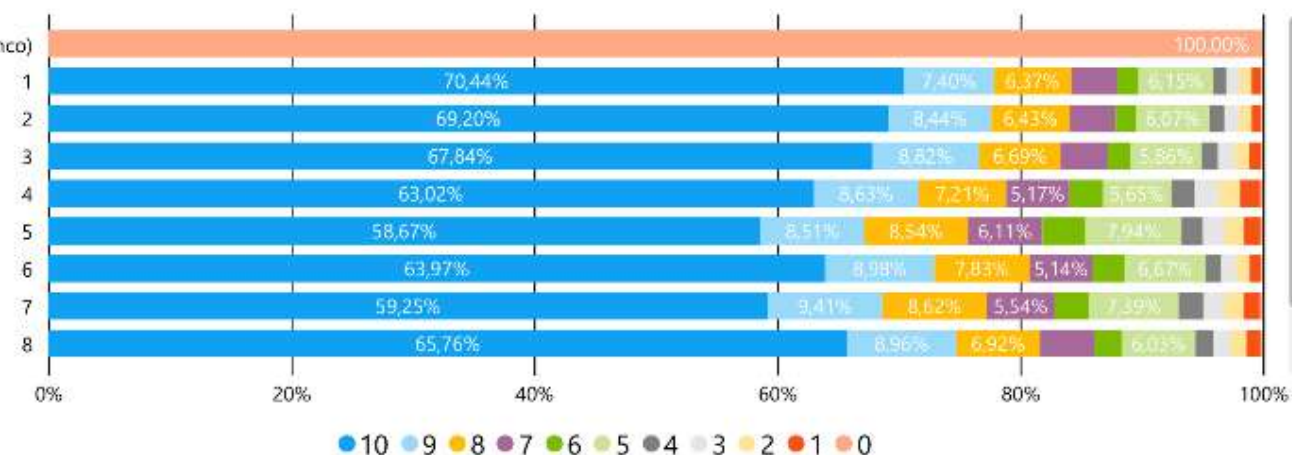
N° Componentes
Curriculares:

4556

N° Docentes:

768

(Em branco)



N° Questão	Respostas por Questão	10	9	8	7	6	5	4	3	2	1	0
1	O professor apresenta e discute o Plano de Ensino do Componente Curricular/Disciplina.	354723	37254	32078	19168	8667	30974	5388	5586	4937	3911	80
2	O professor cumpre integralmente o Plano de Ensino do Componente Curricular/Disciplina.	346243	42209	32149	19018	8299	30372	6087	6072	5169	3849	80
3	O professor é pontual e assíduo às atividades acadêmicas do Componente Curricular/Disciplina.	336813	43765	33203	19151	9349	29072	6762	6724	5861	4766	10
4	O professor conduz uma boa aula (demonstra ter domínio do conteúdo e faz exposição lógica e clara).	308783	42299	35345	25319	13627	27663	9297	9616	8889	7822	13
5	O professor faz uso de metodologias de ensino diferenciadas (trabalho em grupo, seminário, filmes, PowerPoint, outras).	287162	41643	41816	29885	17335	38883	8440	8901	7744	6451	13
6	O professor relaciona o conteúdo do seu Componente Curricular/Disciplina com outros Componentes/Disciplinas e/ou a aspectos da realidade.	315355	44290	38621	25348	13127	32900	6182	6194	5590	4490	80
7	A avaliação é processual e permite a recuperação dos conteúdos que não ficaram	287377	45625	41828	26853	13766	35819	9936	8463	7783	623	13

Avaliação de Ensino - Atuação Pedagógica do Docente - Gestão

Avaliação

Todos

Escola

Todos

Faculdade

Todos

Curso

Todos

Componente Curricular

Todos

Período

Todos

Turno

Todos

Turma

Todos

Docente

Todos

Nº Estudantes:

7696

Nº Componentes
Curriculares:

4556

Nº Docentes:

768

(Em branco)



Nº Questão Respostas por Questão

Total 10 e 9 Total 8,7 Total 6 a 0 Total

1	O professor apresenta e discute o Plano de Ensino do Componente Curricular/Disciplina.	391977	51246	60326	50354
2	O professor cumpre integralmente o Plano de Ensino do Componente Curricular/Disciplina.	388452	51167	60723	50034
3	O professor é pontual e assíduo às atividades acadêmicas do Componente Curricular/Disciplina.	380578	52354	63537	49646
4	O professor conduz uma boa aula (demonstra ter domínio do conteúdo e faz exposição lógica e clara).	351082	60664	78234	48998
5	O professor faz uso de metodologias de ensino diferenciadas (trabalho em grupo, seminário, filmes, PowerPoint, outras).	328805	71701	88958	48946
6	O professor relaciona o conteúdo do seu Componente Curricular/Disciplina com outros Componentes/Disciplinas e/ou a aspectos da realidade.	359645	63969	69372	49298

Data e hora de atualização: 27/07/2024 - 05:00:19

PUC - Campinas Analytics

Questões Dissertativas - Gestão

Avaliação

Todos

Escola

Todos

Faculdade

Todos

Curso

Todos

Período

Todos

Nº Estudantes:

1958

Nº Componentes
Curriculares:

1710

Nº Docentes:

464

Componente Curricular

Todos

Turno

Todos

Turma

Todos

Docente

Todos

Detalhes

Docente

Curso

Componente

N Questão

Descrição da Pergunta

Resposta

Nuvem de palavras

Conjunto de respostas



Data e hora de realização: 27/07/2024 - 05:00:19

PUC - Campinas Analytics



Avaliação do Ensino - Atuação Pedagógica

Avaliação do Ensino - Atuação Pedagógica ...

Questões Dissertativas

PROGRAD

Avaliação do Ensino de Graduação

Na CPA, análise é mais global, verificando os resultados gerais da Universidade, e questões pontuais quando pertinente.

Ponto de atenção: ampliação do número de respondentes.

Resultados apresentados são considerados muito bons, em especial relacionados ao corpo docente e infraestrutura.

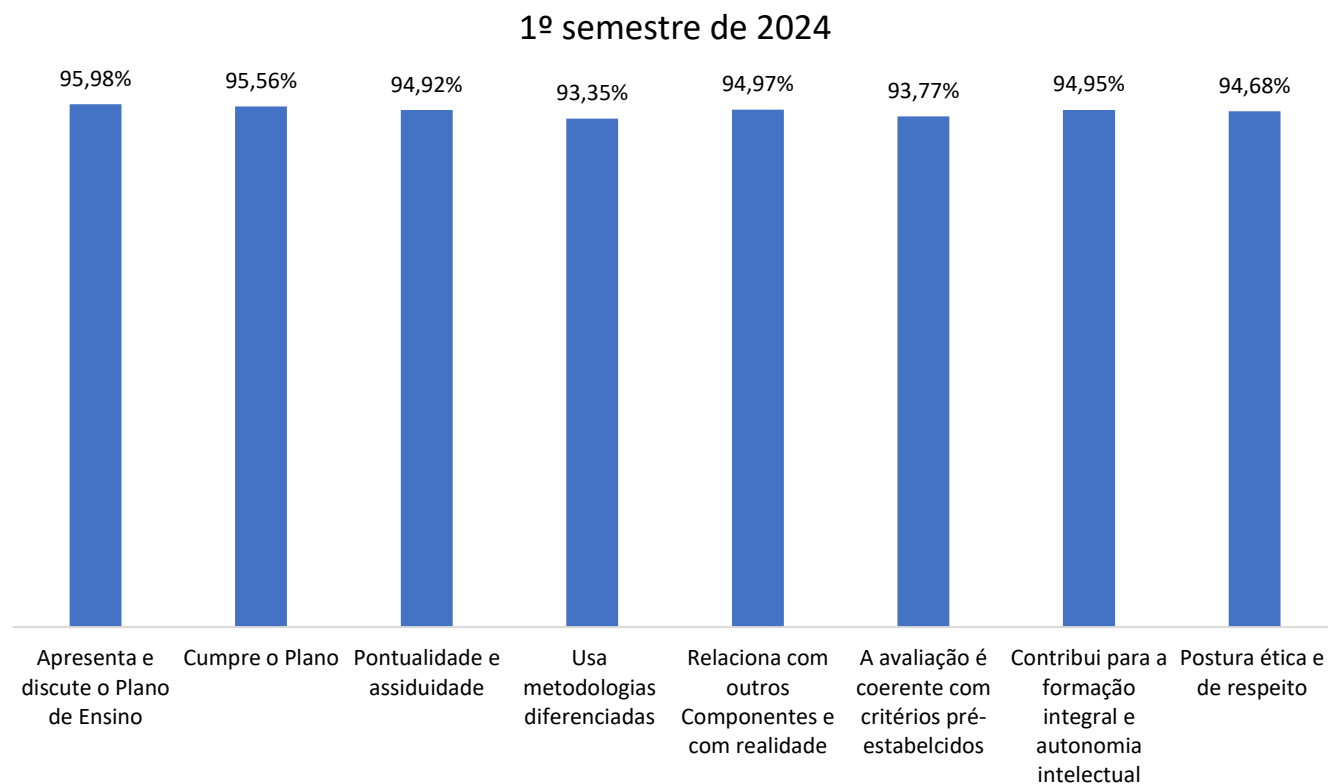


Foto: Laboratório Campus II

PROGRAD

Avaliação do Ensino de Graduação

Resultado Geral de todos os Cursos, componentes curriculares e docentes, 1º semestre 2024



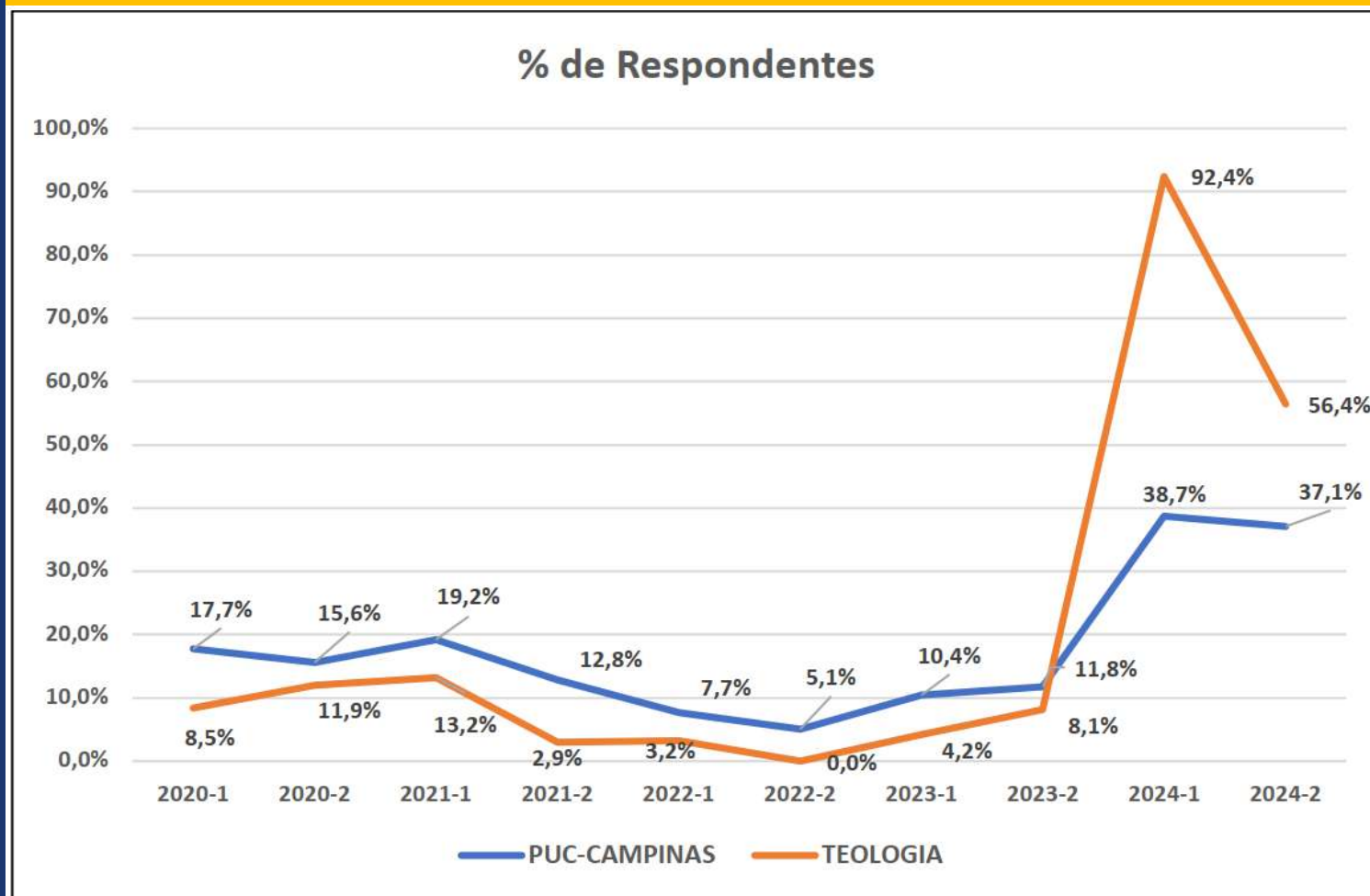
Socialização dos resultados e séries históricas:

<https://www.puc-campinas.edu.br/avaliacao-institucional/avaliacao-do-ensino/>

Avaliação de Ensino

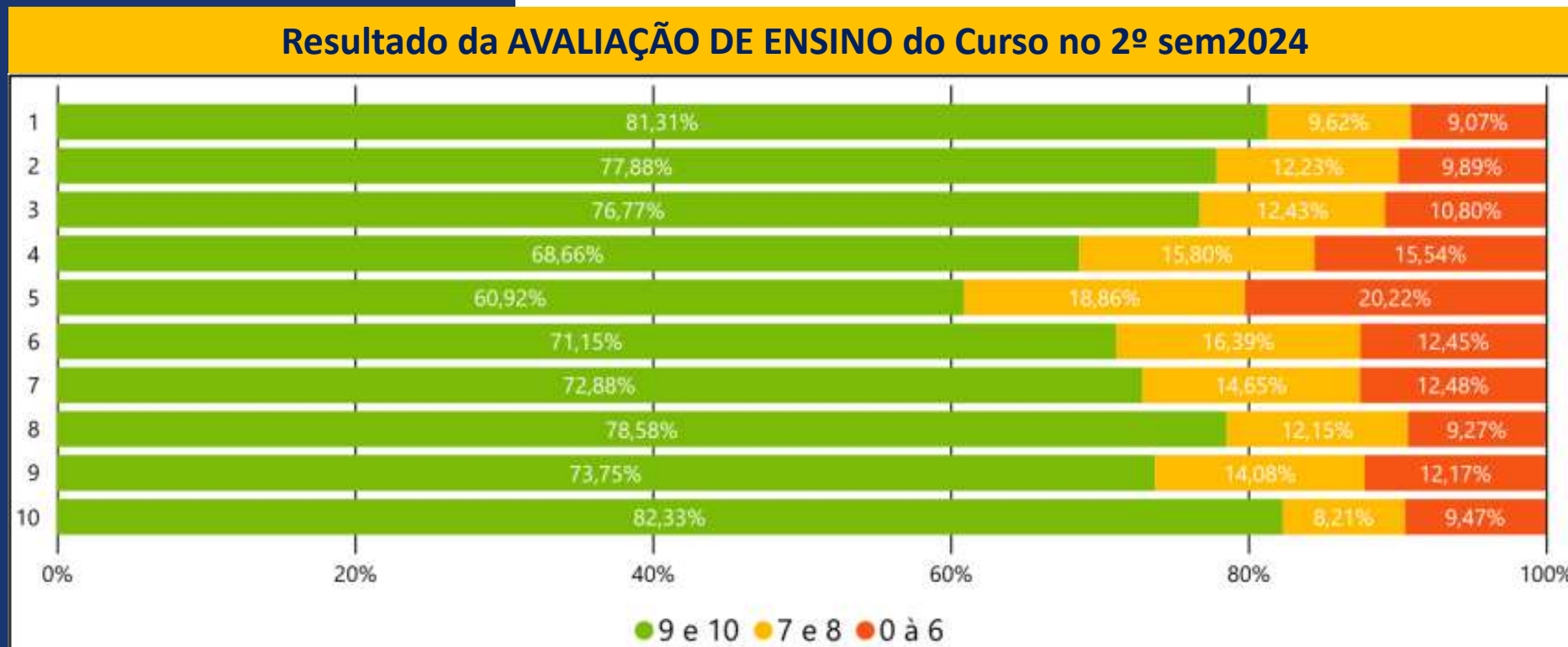
Análise específica e detalhada feita junto à Direção de Faculdade
Curso TEOLOGIA

Índice de participação – série histórica



Avaliação de Ensino

Análise específica e detalhada feita junto à Direção de Faculdade
Curso TEOLOGIA

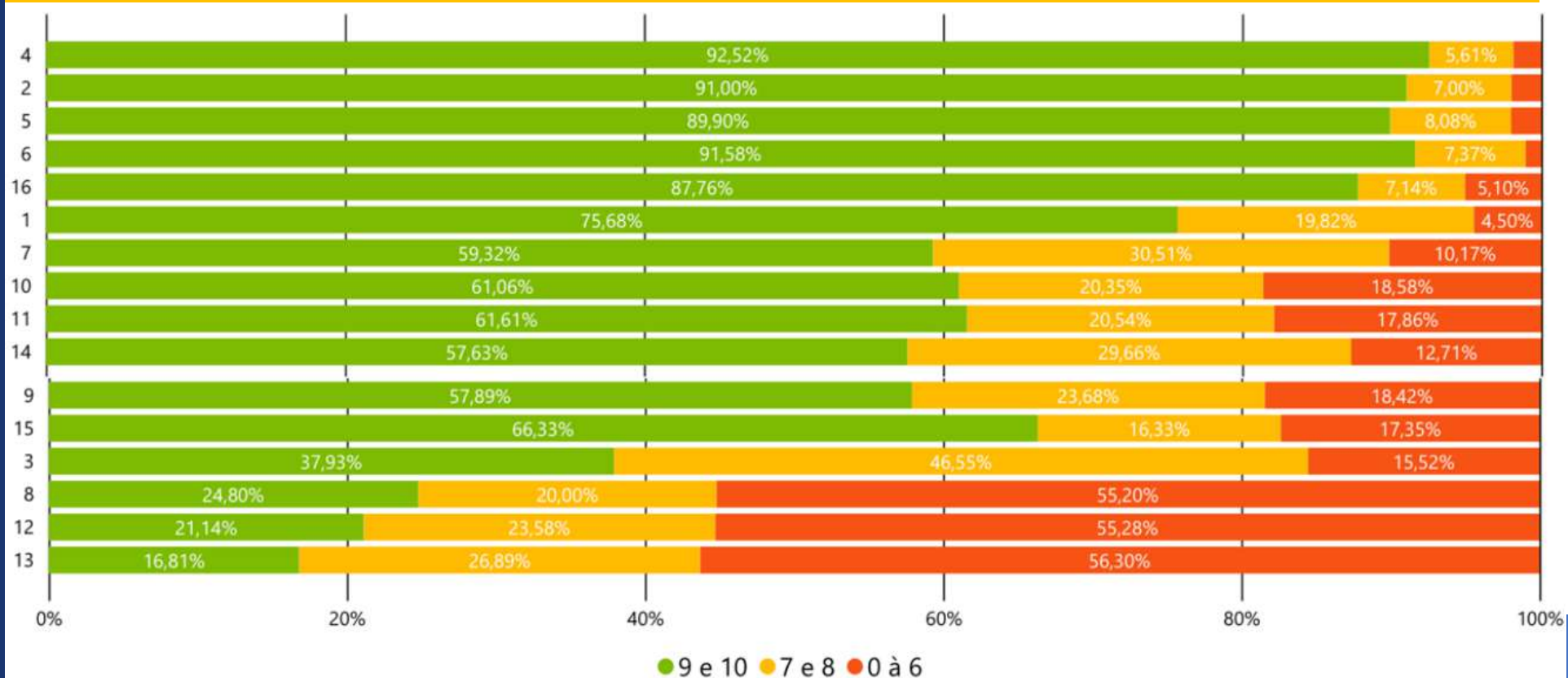


Resultado geral – atuação pedagógica do docente

Avaliação de Ensino

Análise específica e detalhada feita junto à Direção de Faculdade
Curso TEOLOGIA

Resultado da AVALIAÇÃO DE ENSINO do Curso no 2º sem2024



Resultado geral – autoavaliação discente

PROAVI

PUC-Campinas

TRANSPARÊNCIA

Divulgação e socialização dos resultados com a comunidade

- Boletins e Newsletter para comunidade interna
- Site do PROAVI no Portal da Universidade:
<https://www.puc-campinas.edu.br/avaliacao-institucional/>
- Centro de Documentação CPA/CAPI
- Revistas “Cadernos de Avaliação”
- Relatórios de Autoavaliação
- Avisos na área logada do aluno
- Em elaboração: Material especial 20 anos SINAES

Foto: Biblioteca *Campus I*



OBRIGADA!



Programa
de Avaliação
Institucional
Conhecer para aprimorar

PUC
CAMPINAS

cpa@puc-campinas.edu.br