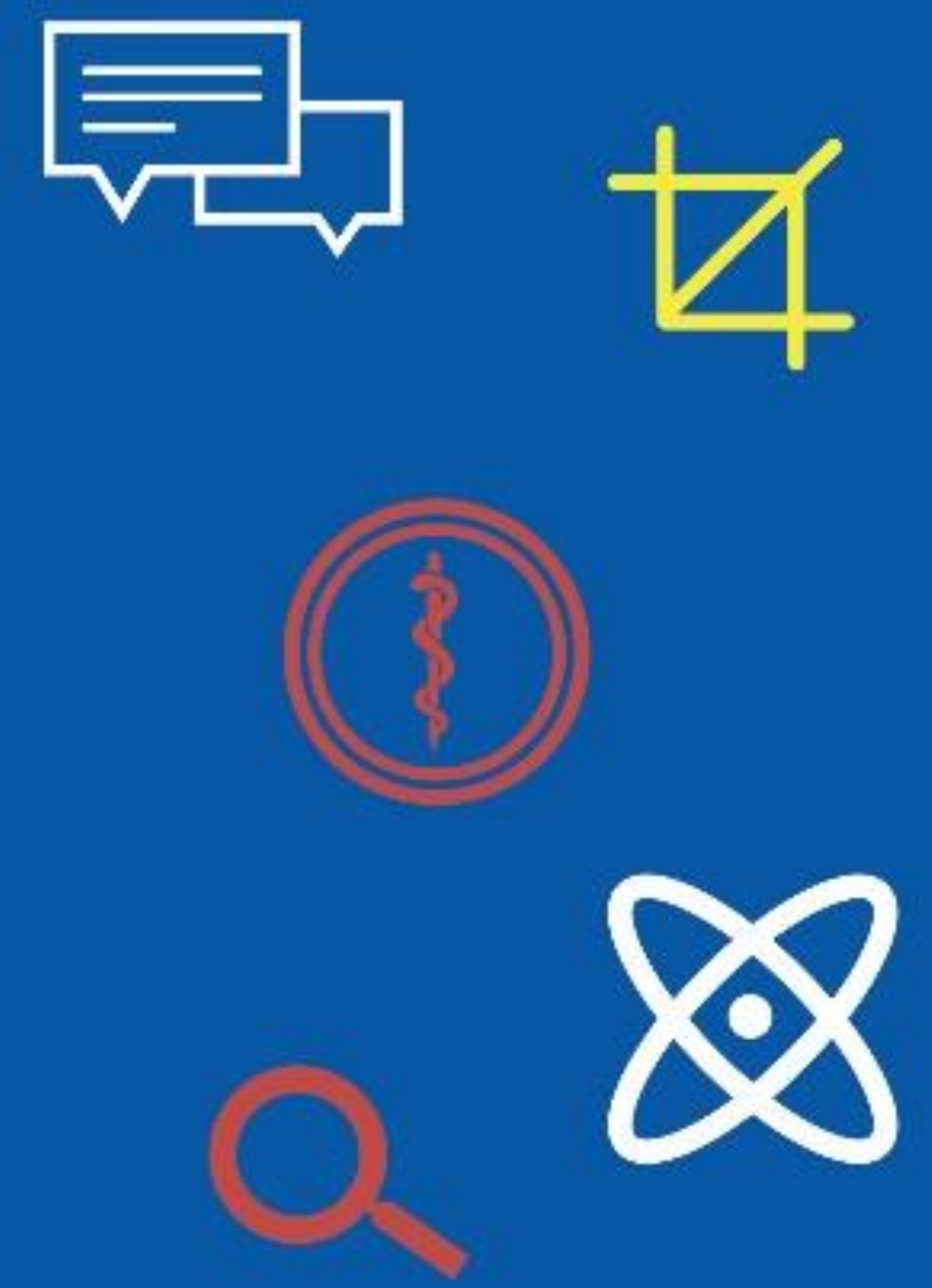




PUC CAMPINAS
PONTIFÍCIA UNIVERSIDADE CATÓLICA

2ª MOSTRA DE TALENTOS DA GRADUAÇÃO

Centro de Ciências da Vida (CCV)



Conhecimento de graduandos de Odontologia e Medicina sobre pré-natal e cuidados com a gestante

Autoras: Amanda Gonçalves Siqueira, Fernanda Gonçalves Siqueira, Gabriela T. Ramos, Isabela Gonçalves Rigo, Livia Galera Rodrigues

Orientadora: Profa. Dra. Patrícia Fernanda Roesler Bertolini – contato: bertolinipfr@puc-campinas.edu.br

Faculdade de Odontologia – CCV – PUC - Campinas

INTRODUÇÃO

Pré-natal é assistência médica prestada à mulher durante a gestação, deve-se iniciá-lo quando esta toma ciência da gravidez. O pré-natal odontológico não é uma avaliação periódica entre gestantes, seja por falta de seu conhecimento, do cirurgião dentista ou médico. Esta prática deveria ser realizada para diagnosticar precocemente alterações bucais durante a gestação, pois, estudos relacionaram o risco da infecção periodontal materna para ocorrência de parto prematuro, nascimento de bebês com baixo peso



(LOURO et al., 2001; MASCARENHAS et al., 2012)

PROPOSIÇÃO

Este trabalho caracteriza o conhecimento de graduandos de Medicina e Odontologia sobre cuidados e intercorrências com a gestante no período pré-natal, e seu interesse pela multidisciplinaridade.

MATERIAL E MÉTODOS

SELEÇÃO DOS VOLUNTÁRIOS

Selecionou-se 52 graduandos do 8º período de Odontologia, que cursaram a disciplina de Odontopediatria e 93 graduandos de Medicina do 9º ao 12º período, que cursaram ou estão cursando a disciplina de Ginecologia e Obstetrícia. Totalizando 145 universitários.

COLETA DE DADOS E INSTRUMENTO UTILIZADO

Questionário composto por 21 perguntas de múltipla escolha, e abertas. Os nomes dos participantes foram codificados. Os dados foram coletados por 5 alunas do 8º semestre da Faculdade de Odontologia da Pontifícia Universidade Católica de Campinas no período em que estavam sem aula. Os universitários que se enquadraram nos critérios de inclusão foram orientados a responder todas as perguntas e em ordem sequencial.

Instrumento: "Conhecimento de graduandos de Odontologia e Medicina sobre o pré-natal e cuidados com a gestante".
Participantes: Graduandos - Amanda D. Siqueira, Patrícia R. Bertolini, Gabriela T. Ramos, Isabela G. Rigo, Livia Galera Rodrigues.
Identificação do perfil dos graduandos: (a) Medicina () Odontologia
Número da graduação: ()
Gênero do participante: () Feminino () Masculino
1) Já serviu paciente gestante no período pré-natal? (a) Sim () Não
2) Como você se sente ao atender a gestante desde que nasceu o pré-natal? (a) Não () Sim
3) Em caso afirmativo, qual sua sensação? ()
4) O conhecimento de saúde bucal durante a gestação influencia o parto? (a) Sim () Não
5) Se sim, como se sente ao atender a gestante? ()
6) Se não, qual a razão para isso? ()
7) O conhecimento de saúde bucal durante a gestação influencia o parto prematuro? (a) Sim () Não
8) Se sim, qual a razão para isso? ()
9) Se não, qual a razão para isso? ()
10) O conhecimento de saúde bucal durante a gestação influencia o parto com baixo peso? (a) Sim () Não
11) Se sim, qual a razão para isso? ()
12) Se não, qual a razão para isso? ()
13) O conhecimento de saúde bucal durante a gestação influencia o parto com parto normal? (a) Sim () Não
14) Se sim, qual a razão para isso? ()
15) Se não, qual a razão para isso? ()
16) O conhecimento de saúde bucal durante a gestação influencia o parto com parto cesáreo? (a) Sim () Não
17) Se sim, qual a razão para isso? ()
18) Se não, qual a razão para isso? ()
19) O conhecimento de saúde bucal durante a gestação influencia o parto com parto normal e parto cesáreo? (a) Sim () Não
20) Se sim, qual a razão para isso? ()
21) Se não, qual a razão para isso? ()
22) O conhecimento de saúde bucal durante a gestação influencia o parto com parto normal e parto cesáreo e parto com baixo peso? (a) Sim () Não
23) Se sim, qual a razão para isso? ()
24) Se não, qual a razão para isso? ()
25) O conhecimento de saúde bucal durante a gestação influencia o parto com parto normal e parto cesáreo e parto com baixo peso e parto com parto normal e parto cesáreo e parto com baixo peso? (a) Sim () Não
26) Se sim, qual a razão para isso? ()
27) Se não, qual a razão para isso? ()
28) O conhecimento de saúde bucal durante a gestação influencia o parto com parto normal e parto cesáreo e parto com baixo peso e parto com parto normal e parto cesáreo e parto com baixo peso e parto com parto normal e parto cesáreo e parto com baixo peso? (a) Sim () Não
29) Se sim, qual a razão para isso? ()
30) Se não, qual a razão para isso? ()

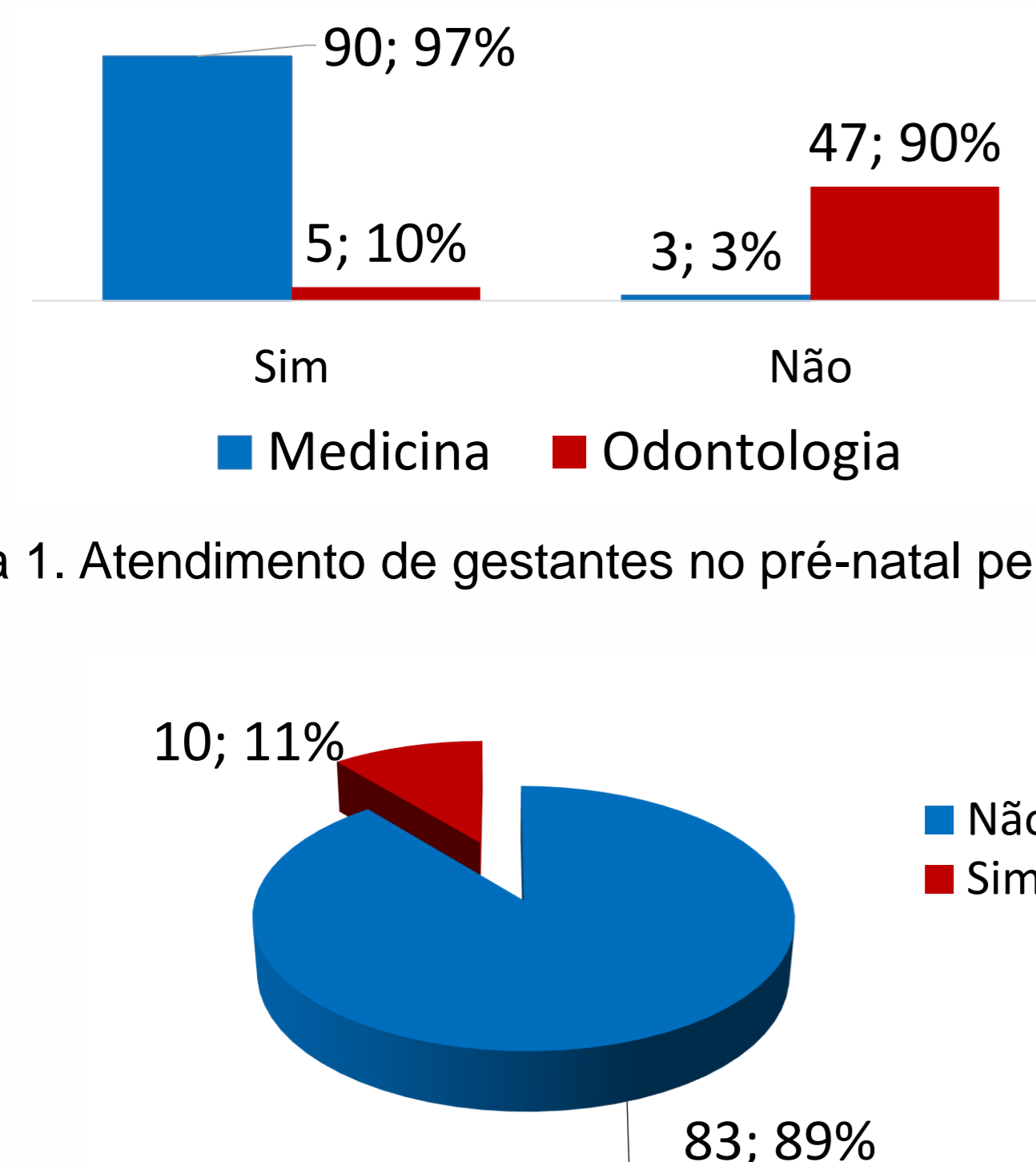


Figura 1. Atendimento de gestantes no pré-natal pelos graduandos

Figura 2. Encaminhamento de gestantes para tratamento odontológico, segundo os relatos de graduandos de Medicina.

RESULTADOS E DISCUSSÃO

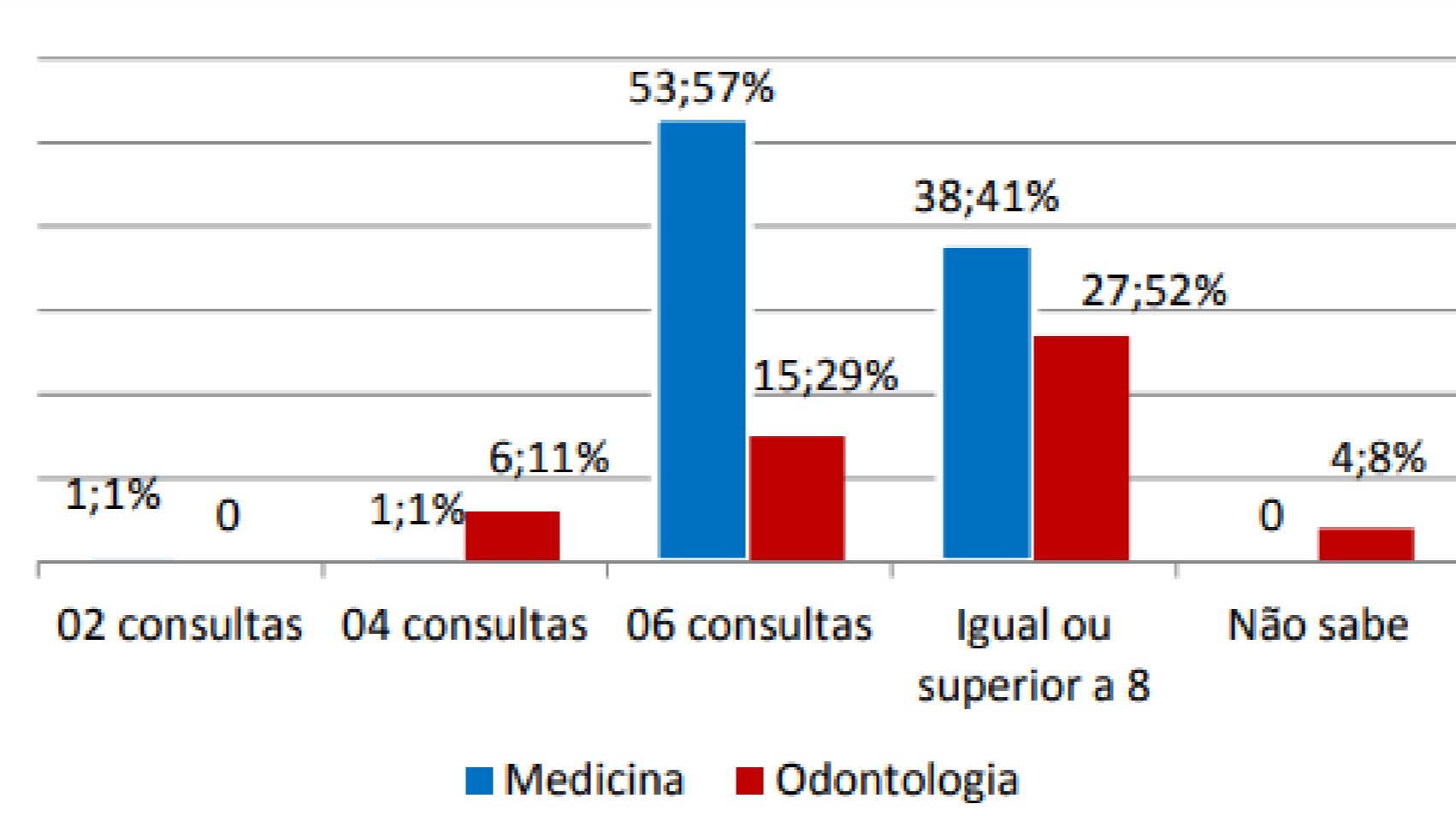


Figura 3. Quantidade de consultas médicas recomendada pela Organização Mundial da Saúde no período pré-natal relatado pelos graduandos.

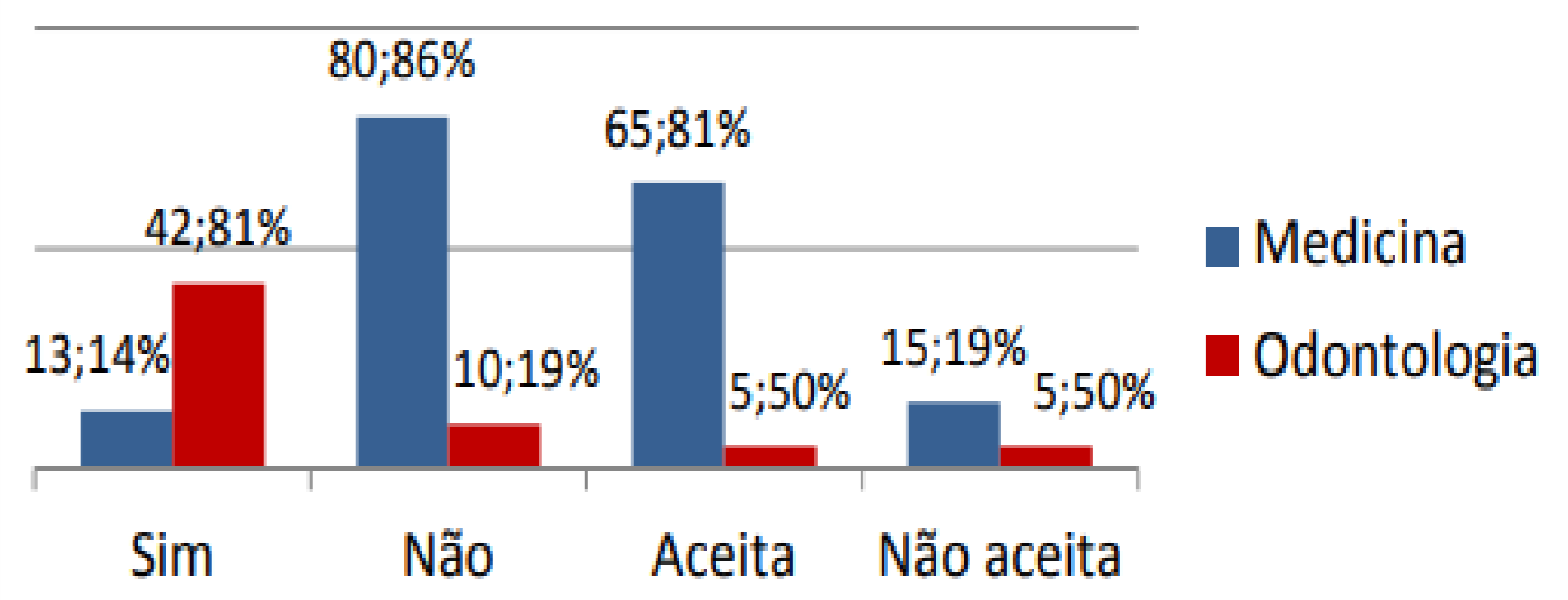


Figura 4. Acesso dos graduandos à informação sobre cuidados bucais no período pré-natal e o interesse sobre receber informação sobre isso.

Todos os graduandos de Odontologia e 95%, dos graduandos de Medicina, consideraram importante o atendimento integrado para a paciente gestante.

CONCLUSÃO

- É necessário melhorar o conhecimento de graduandos de Medicina sobre alterações bucais em gestantes e os riscos para suas consequências sistêmicas, assim como aumentar o conhecimento de graduandos de Odontologia sobre pré-natal e cuidados odontológicos a serem aplicados;
- A maioria dos graduandos de ambas as áreas, concordaram que para o atendimento da paciente gestante, há necessidade de interdisciplinaridade, sugerindo aulas de atendimento em conjunto, realização de palestras visando este assunto para formação de um profissional com visão holística.

REFERÊNCIAS BIBLIOGRÁFICAS

- LOURO, P. M. et al. Doença periodontal na gravidez e baixo peso ao nascer. *Jornal de Pediatria*, Rio de Janeiro, v. 77, n.1, p.23-8, 2001
- MARTINS, L.O. et al. Assistência odontológica à gestante: percepção do cirurgião-dentista. *Rev Pan-Amaz Saude*; v.4, n.4, p.11-18, 2013
- MASCARENHAS, V. L. et al. Correlação entre saúde periodontal e idade gestacional. *Revista Odontológica UNESP, Araçatuba*, ed. 41, n. 6, p. 408- 414, 2012.
- SOUZA, L.M. et al. Effect of maternal periodontitis and low birth weight - A case control study. *Acta Odontologica Scandinavica*, v. 74, n. 1, p. 73-80, 2016.